



Job Open with Sign language



**Kulturní a jazykové
dovednosti pro slyšící**



Education and Culture

Leonardo da Vinci

www.jos-eu.org

Mezinárodní partnerství:

Berufsförderungsinstitut Steiermark, Rakousko (promotér)
Fachhochschule Joanneum (University of Applied Sciences), Rakousko
Mürzzuschlager Innovations- und AusbildungsgmbH, Rakousko
European Union of the Deaf (EUD), Belgie
Českomoravská jednota neslyšících-ČMJN, Česká republika
CREA – Confederación de Empresarios de Aragón, Španělsko
Fondazione ASPHI onlus, Itálie
Anastasis soc. Coop. a r.l., Itálie
Siauliai labour market training and counselling office, Litva

Tento projekt byl realizován za finanční podpory Evropské unie. Za obsah publikací (sdělení) odpovídá výlučně autor. Publikace (sdělení) nereprezentují názory Evropské komise a Evropská komise neodpovídá za použití informací, jež jsou jejich obsahem.

JOS - soubor kulturních a jazykových dovedností	3
1. Obecné povědomí	4
1.1. Definice hluchoty	4
1.1.1. Lékařská diagnostika	4
1.1.2. Klinicko – patologická definice	5
1.1.3. Kulturní definice	5
1.2. Kultura Neslyšících	6
1.2.1. Jazyková menšina	6
1.2.2. Oční kontakt	6
1.2.3. Komunikace ve znakovém jazyce	7
1.2.4. Tlumočníci	7
1.2.4.1. Jak jednat s tlumočníky	8
1.3. Jak jednat s Neslyšícími	9
1.3.1. Zásady chování	9
1.3.1.1. Upoutání pozornosti a význam dotyku	9
1.3.1.2. Konverzační situace	10
1.3.1.3. Přerušování rozhovoru	10
1.3.1.4. Odvrácení se	10
1.3.1.5. Upoutání pozornosti pomocí světla	10
1.4. Technické pomůcky	10
1.4.1. Kompenzační pomůcky	11
1.4.2. Technické pomůcky vybavené světelnými a vibračními signály	11
1.4.3. Komunikační technické pomůcky	11

2. Jazykové odlišnosti	12
2.1. Způsoby komunikace	12
2.1.1. Znakový jazyk	12
2.1.1.1. Struktura jednotlivých znaků	13
2.1.1.2. Gramatika	13
2.1.2. Znakovaná čeština	13
2.1.3. Mezinárodní znakový systém	13
2.1.4. Smíšené formy	13
3. Způsoby předávání znalostí	14
3.1. Vizualizace	14
3.1.1. Přímá výuka	14
3.1.2. Film jako výukový materiál	15
3.1.3. Tištěné výukové materiály	16
3.2. Přenos pomocí dalších smyslů	17
3.2.1. Hmat	17
3.2.2. „Schopnost cítit“	19
3.2.3. Čich	19
Literatura	20

Slyšící lidé mají jiný přístup ke vzdělání a následnému zaškolení než lidé se sluchovým postižením – než lidé Neslyšící. Jiná je také představa slyšících o tom, jaké to je neslyšet. Právě to může být příčina mnohých nedorozumění a nesrovnalostí, které se těžko vysvětlují. Lidé jsou často ovlivněni předsudky, které mají negativní vliv na soužití a vzájemné porozumění.

Dalším faktem je, že nejenom rozdíl mezi znakovým a mluveným jazykem, ale také rozdíl mezi příslušnými kulturami vede k problémům, jak ve světě slyšících, tak i ve světě Neslyšících.

„JOS – soubor kulturních a jazykových dovedností“ si klade za cíl překonat tyto předsudky a poukázat na speciální potřeby Neslyšících. Neslyšící poukazují na skutečnost, že „být Neslyšící“ je podstatou jejich kultury, která má stejné znaky jako každá jiná kultura i „kultura slyšících“.

Cílem tohoto souboru je poskytnout potřebné znalosti, které povedou k překonání bariér mezi neslyšícími a slyšícími lidmi, a budou základem pro rovnoprávnost bez jakýchkoli forem diskriminace. Toto je nejenom přání Evropské unie, ale také základ pro vzájemné soužití bez bariér mezi lidmi z různých kultur a s rozdílnými kompetencemi.

„JOS – soubor kulturních a jazykových dovedností“ je podrobná a rozšířená forma holistického pojetí.

V podstatě se soubor JOS skládá ze tří částí:

1. **„Obecné povědomí“**
2. **„Uvědomění si jazykových odlišností“**
3. **„Metoda přenosu znalostí“**

1. Obecné povědomí

1.1. Definice hluchoty

Hluchotu definujeme jako neschopnost slyšet akustické signály (zvuky a tóny) zvukovým kanálem - uchem. Rozlišujeme ohluchnutí před rozvojem mluvené řeči (prelingválně) a po rozvoji mluvené řeči (postlingválně).

Pozbytí sluchu vede ke ztrátě významného spojení se slyšícím světem. Člověk neslyší, co ostatní říkají. Neslyší ani svůj vlastní hlas. Pro člověka postlingválně neslyšícího může být ztráta sluchu mnohem traumatizující než pro prelingválně neslyšící člověka, protože ví, jaké je to slyšet. Někteří, i když slyšeli na počátku jejich života si na to již nevzpomínají, a proto nemají zkušenost jaké je to „normálně slyšet“.

Obecně je za neslyšícího člověka považován ten, kdo trpí těžkou ztrátou sluchu, a je pro něj bezvýznamné použití i těch nejlepších kompenzačních pomůcek.

Termíny „hluchoněmý“ nebo „hluchý“ jsou nahrazovány termíny „osoby se sluchovým postižením“ nebo „neslyšící“. „Hluchoněmý“ či „hluchý“ jsou v obecném povědomí spojovány s významem slov „hloupý“ nebo „nevzdělavatelný“. Proto Neslyšící, zvláště mladší generace, považuje tyto termíny za negativní a urážlivé.

1.1.1. Lékařská diagnostika:

Klasifikace vztahující se k okamžiku ztráty sluchu:

prelingvální hluchota: ztráta sluchu v období do věku šesti let – před rozvojem mluvené řeči

postlingvální hluchota: ztráta sluchu po dovršení věku šesti let – po rozvoji mluvené řeči

Klasifikace vztahující se ke stupni zhoršení sluchu:

ztráta sluchu	název /pojmenování	dopad
<30 dB	lehká ztráta sluchu (lehká nedoslýchavost)	mluvení šeptem rozumí jen za pomoci kompenzační pomůcky
30–60 dB	střední ztráta sluchu (střední nedoslýchavost)	problém porozumět hovoru pokud je řečník vzdálen dále než 1m (= 3.2808 ft.)
60– 90 dB	vyšší stupeň nebo vysoká pravděpodobnost ztráty sluchu (vyšší stupeň nebo těžká nedoslýchavost)	nerozumí mluvené řeči bez kompenzačních pomůcek
90– 120 dB	zbytky sluchu (neslyšící)	částečné zbytky sluchu, které mohou napomáhat vnímání jazyka
>120 dB	neslyšící	neschopnost slyšet ani s pomocí sluchových pomůcek

(Günter 1993:17)

1.1.2. Klinicko – patologická definice

Tato definice považuje chování a hodnoty slyšících lidí jako standard. Hluchota je považována za vadu, kterou je potřeba „napravit“ nebo „uzdravit“, protože lidé, kteří neslyší, nesplňují daný standard. Není překvapující, že tato definice je většinou používána slyšícími lidmi, kteří pracují s neslyšícími lidmi na profesionální úrovni, ale nikdy zcela nepochopili jejich svět a jejich kulturu.

1.1.3. Kulturní definice

V protikladu ke klinicko-patologické definici má tato definice pozitivnější pohled na hluchotu. Kulturní definice se odvolává na společný jazyk a zkušenosti, které jsou příznačné pro určitou skupinu. V tomto případě jsou hluchota a užívání znakového jazyka charakteristickými znaky komunity Neslyšících. Neslyšící jsou vnímáni a přijímáni jako kulturní menšina s vlastními hodnotami a vlastním jazykem.

1.2. Kultura Neslyšících

Mnoho lidí se sluchovým postižením samo sebe považuje za součást jazykové menšiny. Stupeň nebo důvod ztráty sluchu není podstatný, je důležitá identita jedince k této jazykové menšině. Komunita Neslyšících se sestává z neslyšících a nedoslýchavých jedinců, kteří komunikují znakovým jazykem a sdílejí společné zkušenosti a hodnoty.

1.2.1. Jazyková menšina

Komunikace mezi lidmi vytváří kulturu, a kultura je tedy v prvé řadě založena na jazyku. Každý považuje za samozřejmé, že jednotlivé kultury se od sebe částečně liší - španělská kultura se liší od německé, severo-německá kultura od bavorské.

Každá menšina, která užívá společný jazyk a sdílí společné zájmy, vytváří svoji vlastní kulturu. Neslyšící na celém světě vytváří vlastní samostatnou kulturní menšinu.

Chování a vyjadřování komunity Neslyšících – pro ně zcela přirozené – se mohou zdát zvláštní slyšícím, kteří jim většinou nerozumí. Někdy znaky a řeč těla mají pro slyšící jiný význam a mohou vést k mylným závěrům.

Neslyšící se často nemohou plně zapojit do kulturních činností slyšícího světa, protože zrakové a sluchové podněty jsou často propojené a neslyšícím lidem chybí informace předávané zvukem.

I sledování filmů a televize je pro neslyšící lidi komplikovanější z důvodu ztráty sluchu. Ale právě tato vizuální média jim mohou poskytnout potřebné informace.

Pro lepší porozumění a vysvětlení uvádíme případové studie.

1.2.2. Oční kontakt

V kultuře Neslyšících probíhá komunikace očním kontaktem. Přímý oční kontakt a výraz obličeje okamžitě může prozradit, zda vám partner hovoru rozumí, zda se nudí nebo je zaujatý. Neslyšící nahrazují chybějící sluch zvýšeným vizuálním vnímáním – například zvýšeným pozorováním.

Oční kontakt musí být navázán při každém rozhovoru. Jsou různé způsoby jak upoutat pozornost neslyšící osoby: zaťukáním na rameno, zamáváním zdálky, zaťukáním na stůl, zadupáním anebo v případě větší skupiny – opakovaným zhasnutím a rozsvícením světla.

1.2.3. Komunikace ve znakovém jazyce

Znakový jazyk úzce souvisí s očním kontaktem a je často doprovázen bezhlasným pohybem úst.

Pokud se otočíte od Neslyšícího během rozhovoru bez upozornění, je to vnímáno jako neslušné, či přímo urážlivé. Na druhé straně pokud projdete mezi lidmi, kteří spolu komunikují, nijak to jejich komunikaci neovlivní.

Ve znakovém jazyce neexistuje žádná zdvořilostní forma oslovení. Nepoužívá se vykání, automatické tykání usnadňuje spontánní komunikaci. Neslyšící spolu často mluví hodiny a hodiny, i rozloučení trvá delší dobu. Čas strávený touto komunikací s osobami s nimi spřízněnými jim napomáhá načerpat energii pro život ve světě slyšících.

Neslyšící lidé velmi rádi cestují do zahraničí. Při cestách do ciziny většinou vyhledávají tamní Neslyšící. Na rozdíl od mluveného jazyka jsou ve znakovém jazyce méně časté jazykové bariéry, vzájemné dorozumění je možné a je také snadnější získat nové přátele.

Součástí kultury Neslyšících je umělecké využití mnoha každodenních zrakových podnětů. Divadelní skupina může pracovat se znakovým jazykem a pantomimou. V kultuře Neslyšících najdeme některé speciální prvky jako například potlesk – třepající se ruce nad hlavou, „ťukání“ při připitcích pomocí vzájemného dotyku rukou držící sklenku a vtipy Neslyšících. Neslyšící umělci se objevují v oblasti literární, dramatické a v oblasti výtvarného umění. Mnoho básní anebo obrazů vypráví dojemné příběhy o útrapách Neslyšících s jejich jazykem. Na poli divadelním se neslyšící umělci uplatnili jako vynikající mimové. Existují také profesionální divadelní skupiny, které zaměstnávají pouze neslyšící divadelníky a jezdí na turné po celém světě. S rostoucím přijímáním znakového jazyka jako plnohodnotného jazyka se objevuje stále více básníků, kteří představují svá díla ve znakovém jazyce. Jiní umělci využívají malbu, videoart či fotografii jako prostředek vizuálního umění. Ale všichni mají jedno společné – jejich umění zakládají na jejich jazyce, chybějící zvuk je nahrazován barvou, formou nebo pohybem.

1.2.4. Tlumočníci

Využívání tlumočnicků znakového jazyka úzce souvisí se specifičností znakového jazyka a částečně patří do kultury Neslyšících.

Tlumočení znakového jazyka je činnost vykonávaná osobou, která tlumočí mezi dvěma jazyky – mluvenou řečí a znakovým jazykem.

Tlumočníci znakového jazyka mají povinnost tlumočit z mluveného zdrojového jazyka (český jazyk) do cílového jazyka (rčeský znakový jazyk) a naopak. Při tomto procesu je celý obsah sdělení jednoho jazyka vyjádřen v druhém jazyce tak, aby oba klienti sdíleli stejné informace.

Tlumočnick musí zajišťovat profesionální tlumočení odpovídající dané situaci, k čemuž je nutný také respekt sociolingvistických a kulturních specifíků obou jazyků. To znamená, že tlumočníci musí mít hluboké aktivní i pasivní jazykové dovednosti v obou jazycích. Kromě toho musí být obeznámeni se sociolingvistickými a sociokulturními rozdíly mezi oběma jazyky.

Navíc by měli být tlumočníci vysoce kvalifikovanými osobami s dobrým základem ve vzdělání a znalostí konkrétního prostředí tlumočení.

Pilná příprava a pokročilý trénink jsou tedy pro dobrého tlumočnicka nezbytné.

Tlumočení mezi mluveným a znakovým jazykem probíhá simultánně (komunikace probíhá dvěma kanály - vizuální a zvukový). V případě dvou mluvených jazyků je simultánní tlumočení možné pouze za pomoci technického vybavení (zvukotěsná tlumočnická kabina).

Tlumočníci znakového jazyka pracují v mnoha oblastech. Většina z nich pracuje na volné noze a řídí si svoji práci sami. Jsou placeni buď státem nebo soukromými či veřejnými organizacemi. Někteří tlumočníci jsou zaměstnání v organizacích Neslyšících.

Tlumočníci jsou vázáni dodržováním etického a profesionálního kodexu. Tlumočníci jsou neutrální, přičinliví, nepředpojatí, nestranní a umožňují komunikaci a porozumění díky profesionálnímu chování. Poskytují službu - překlad obsahu sdělení mezi dvěma jazyky a kulturami. (Österreichischer Gebärdensprach-DolmetscherInnen-Verband)

1.2.4.1. Jak jednat s tlumočnickými

Pokud spolupracujete s tlumočnickými, je třeba si předem vyjasnit některé věci. Využití tlumočnicka znakového jazyka může být nevyhnutelné, když budete jednat s neslyšícími lidmi. Jedno z podstatných kritérií souboru JOS je jak „používat“ tlumočnickými znakového jazyka.

Tlumočníci jsou jazykoví a kulturní zprostředkovatelé

Tlumočníci nejsou:

- Sociální pracovníci
- Spoluškolitelé
- Pracovní poradci
- Rádci

Při jednání s neslyšícím člověkem za pomoci tlumočnicka je vaším partnerem v komunikaci neslyšící osoba, proto jste otočeni přímo na ni. Tlumočnick je pouze zprostředkovatel sdělení, není partnerem v komunikaci.

Během setkání tlumočnick stojí vždy na straně slyšícího partnera rozhovoru, takže Neslyšící je vidí oba.

V případě skupiny tlumočnick musí mít takovou pozici, ze které má celkový přehled, aby byl dobře vidět všemi neslyšícími osobami.

Pro lepší porozumění a vysvětlení uvádíme případové studie.

1.3. Jak jednat s Neslyšícími

Při komunikaci s neslyšícími lidmi je třeba dodržovat určité zásady, abychom se vyhnuli nechtěné diskriminaci vůči Neslyšícím a vytvořili atmosféru přijetí a rovnosti.

1.3.1. Zásady chování

Většina těchto zásad je založena na faktu, že sluchové vnímání je nahrazeno zrakovým vnímáním.

1.3.1.1. Upoutání pozornosti a význam dotyku

Pro Neslyšící má dotyk větší význam než u slyšících lidí a je více využíván. Dotknutí se druhé osoby umožňuje zahájení rozhovoru nebo upoutání pozornosti. Ale i dotýkání má svá pravidla, většinou se dotýkáme druhé osoby na paži, předloktí nebo na rameni. Mezi dobrými kamarády se využívá i dotek na stehno druhé osoby.

1.3.1.2. Konverzační situace

Oční kontakt je velmi důležitý, a je nezbytné jej dodržovat. Krátké odvrácení očí od partnera však někdy může být součástí hovoru a nemusí vždy znamenat přerušení hovoru.

1.3.1.3. Přerušení rozhovoru

Přerušení rozhovoru má také svá pravidla. Pokud spolu dvě osoby hovoří ve znakovém jazyce a třetí osoba přistoupí a chce se první osoby na něco zeptat, třetí osoba se dotkne paže první osoby a naváže oční kontakt s druhou osobou. Ve znakovém jazyce třetí osoba řekne druhé osobě: „Omlouvám se za přerušení, ale mám důležitou otázku“. Poté třetí osoba položí příslušnou otázku první osobě. Pak se třetí osoba otočí opět ke druhé osobě a znovu se omluví za přerušení.

1.3.1.4. Odvrácení se

Obecně je odvrácení se během rozhovoru chápáno jako urážka. Pokud k tomu dojde a pozornost je narušena, musí znakovající osoba uplatnit určité společenské zvyklosti, aby neurazila partnera rozhovoru.

1.3.1.5. Upoutání pozornosti pomocí světla

Využití světla k upoutání pozornosti patří do společenských konvencí Neslyšících a má různé využití. Krátké „záblesky“ mají obdobný význam jako zaklepání na dveře. Delší intervaly jsou chápány jako bouchání na dveře a Neslyšícími mohou být chápány jako velmi popuzující.

Pro lepší porozumění a vysvětlení uvádíme případové studie.

1.4. Technické pomůcky

Technické pomůcky usnadňují život a jednání neslyšících ve většinové slyšící společnosti. Rychlý technický vývoj během posledních let je velice prospěšný také pro osoby neslyšící. Některé z nových forem komunikace nejenom podporují jejich život jako neslyšících, ale také nacházejí cestu do světa slyšících.

1.4.1. Kompenzační pomůcky

Sluchadla, indukční smyčka, kochleární implantát.

1.4.2. Technické pomůcky vybavené světelnými a vibračními signály

Psací telefon, fax, video telefon, mobilní telefon (sms), domovní zvonek, vibrační budík, alarm, dětské chůvičky, telefonní operátoři pro Neslyšící atd.

1.4.3. Komunikační technické pomůcky

Psací telefon, fax, video telefon, mobilní telefon (sms), osobní počítač (email, chat, video chat).

2. Jazykové odlišnosti

Jazyk je nejvyšším formou komunikace. Mnoho slyšících lidí si neuvědomuje, že znakový jazyk je nezávislý stejně tak jako mluvený jazyk. Znakový jazyk má svoji vlastní gramatiku a strukturu. Některé země EU si to natolik uvědomují, že je zmínka o příslušném znakovém jazyce zakotvena i v ústavě. V jiných evropských zemích je příslušný znakový jazyk respektován, ale není právně uznán.

2.1. Způsoby komunikace

2.1.1. Znakový jazyk

Znakový jazyk je přirozený plnohodnotný jazyk. To znamená, že nebyl vymyšlen jako Esperanto nebo znakovaná čeština (čeština doprovázená znaky).

V žádném případě není znakový jazyk to samé co pantomima.

Znakový jazyk má svoji vlastní gramatiku, která je nezávislá na struktuře mluveného jazyka.

Některé děti se naučí znakový jazyk od svých rodičů jako první jazyk, jiné se s ním setkají později mezi vrstevníky.

Jak je zmíněno výše, znakový jazyk je spjat s kulturou Neslyšících. Je tedy nutné seznámit se se světem Neslyšících, abychom lépe porozuměli životu a problémům Neslyšících.

Znakový jazyk není stejný ve všech zemích po celém světě. Každý národ má vlastní znakový jazyk, například:

- ÖGS – Rakouský znakový jazyk
- DGS – Německý znakový jazyk
- ASL – Americký znakový jazyk

Existují i regionální varianty. Například v Rakousku různých provinciích se znaky mohou lišit. Jednotná standardizovaná forma znakového jazyka zatím v Rakousku neexistuje.

2.1.1.1. Struktura jednotlivých znaků

Oproti pantomimě nelze pro konkrétní znak použít jakýkoli tvar nebo jakoukoliv orientaci ruky.

Každý znak je určen:

- Tvarem ruky
- Pozicí ruky
- Orientací
- Pohybem

Navíc jsou součástí vyjadřování ve znakovém jazyce - pohyby těla, mimika obličeje a další výrazové prostředky. A to vše je doprovázeno mimikou úst a artikulací slov bez hlasu.

2.1.1.2. Gramatika

Dlouho dobu si lidé mysleli, že znakový jazyk nemá gramatiku, ale nedávný výzkum ukázal, že tomu tak není.

Gramatika znakového jazyka je vyjadřována v trojrozměrném prostoru spolu s patřičným výrazem obličeje, pohybů těla a očním kontaktem.

2.1.2. Znakovaná čeština

„Čeština doprovázená znaky“ neboli „znakovaná čeština“ není přirozeným jazykem Neslyšících, ale pomocným systémem. Tento systém kopíruje gramatiku mluvené češtiny a je většinou užíván lidmi, kteří ohluchnou v dospělosti.

2.1.3. Mezinárodní znakový systém

ISL (international sign language) – Mezinárodní znakový systém je mezinárodní pomocný jazyk někdy užívaný neslyšícími lidmi při mezinárodních událostech a neformálně při cestování nebo navazování sociálních kontaktů. Je to „pidgin“ znakového jazyka, uměle vytvořený jazyk se standardizovaným slovníkem. V tomto případě se velmi často využívá také pantomima a vizuální komunikační gesta. Slova bezhlasně artikulovaná jsou většinou slova anglická, což může být důvodem, že někdo nemusí rozumět všemu.

2.1.4. Smíšené formy

Smíšené formy kombinují „skutečný“ znakový jazyk a mluvený jazyk. Jsou používány při komunikaci mezi neslyšícími a slyšícími osobami.

3. Způsoby předávání znalostí

Aby slyšící školitelé mohli úspěšně předat znalosti, je velmi důležité znát výhody a nevýhody učebního materiálu.

Pro představu, co konkrétně různé výukové techniky znamenají, budou tyto techniky detailně vysvětleny a popsány.

Budou objasněny a ukázány rozdíly mezi běžnými materiály a materiály přizpůsobené pro neslyšící studenty.

Základním pravidlem je používat zejména vizualizaci a postupy pomocí smyslů pro předávání znalostí. Nejenom Neslyšící, ale také slyšící lidé používají ke studiu tyto postupy. Každý si lépe zapamatuje věci, které vidí a může si je vyzkoušet než to, co pouze slyší.

Sluchové vnímání je u Neslyšících omezeno nebo zcela chybí, proto jsou více využívány ostatní smysly.

3.1. Vizualizace

Vizualizace je nejpřiměřenějším a efektivním způsobem předání znalostí, což může být provedeno přímo na místě nebo pomocí filmu, knihy, časopisu a podobně.

3.1.1. Přímá výuka

K přímé výuce je třeba mít potřebné základní předpoklady. Nezbytné je dodržení vhodných světelných podmínek (jas a stín); odstranění nepříznivých odrazů světla, rušivých objektů ze zorného pole.

Při přímé výuce je velice důležité, aby všechny zúčastněné neslyšící osoby měly dobrý výhled. Při výuce je vhodné uspořádání stolů do písmene „U“. Účastníci musí dobře vidět na školitele, tlumočnicka i na sebe navzájem. V opačném případě není možná následná diskuze a otázky účastníků nemohou být řádně položeny, ani zodpovězeny.

Vhodné je maximálně využívat příklady a ukázky. Ostatní texty a vysvětlení přeloží tlumočník.

Pro správné porozumění je třeba učivo zopakovat školitelem i samotnými studenty.

Využívá se také bílá tabule na fixy nebo flipchart. Velice efektivní jsou jednoduché náčrty (přímé šipky, vyškrtnutí něčeho atd.). Doporučuje se používat různé barvy při náčrtech.

Použijte všechny dostupné názorné materiály. Důležitá je zkušenost a prožitek.

K vysvětlení mezilidských vztahů můžeme využít hru v roli.

3.1.2. Film jako výukový materiál

Filmy jsou nedílnou součástí výuky. Při výuce neslyšících studentů jsou přímo nepostradatelné.

Základem je vybrat vhodný film. Filmy, které předávají informaci pouze zvukovým kanálem, nejsou nic platné. Ani s pomocí tlumočnicků není možné získat celistvou informaci. Nelze se dívat jedním okem na obrazovku a druhým na tlumočníka. Pokud používáme současně tlumočníka a titulky, neslyšící jedinec se soustředí na ně a samotný film již nemůže plně vnímat.

vložený tlumočník



vložené titulky



vložený tlumočník i titulky



3.1.3. Tištěné výukové materiály

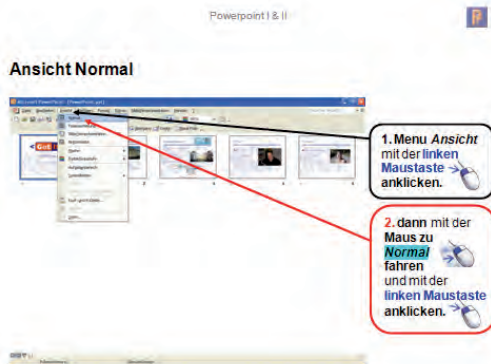
Pro neslyšící studenty představuje gramatika mluveného jazyka problém. Tyto problémy jsou z části způsobeny evropským školským systémem. Vhodnou výukou je bilingvismus, který se však využívá pouze na některých školách. Neslyšící jsou schopni číst a psát, ale pokud jde o gramatiku a porozumění kontextu, mohou mít velké problémy. Jejich jazykové kompetence stačí pro čtení novin, u odbornějších textů se může objevit problémy s pochopením textu psaného gramatikou mluveného jazyka.

U výukových materiálů v písemné formě se doporučuje využít fotografie a nákresy. Pokud to nestačí, měl by být celý výukový materiál přeložen do znakového jazyka anebo alespoň vizualizován.

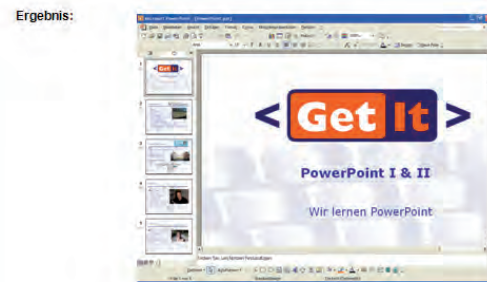
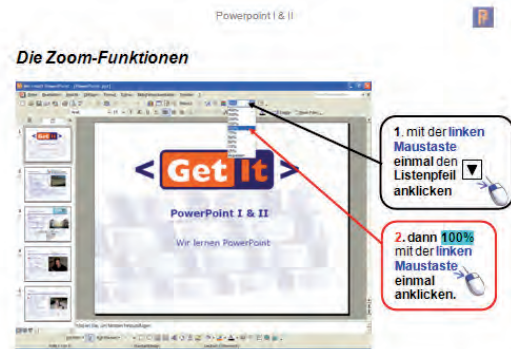
„Vizualizace krok za krokem“ je vhodná metoda, jak převést běžný výukový materiál na učebnice pro neslyšící a na podpůrný výukový materiál. Tato metoda je založena jednak na vizualizaci výkladu a využití různých barev. Dále z postupného výkladu - krok za krokem – jednotlivých postupů a výkladů. Každý krok je zachycen na jedné fotografii. Pro lepší porozumění se vkládají symboly (například šipky pro umístění myši). Písmena

jsou vyznačena barevně a klíčová slova tučně. Každý krok má svoji barvu. Následující sekvence jednoho kroku je označena novým číslem, ale barva zůstává stejná. Například při zpracování elektronických dat se tato metoda ukázala jako velmi úspěšná.

například:



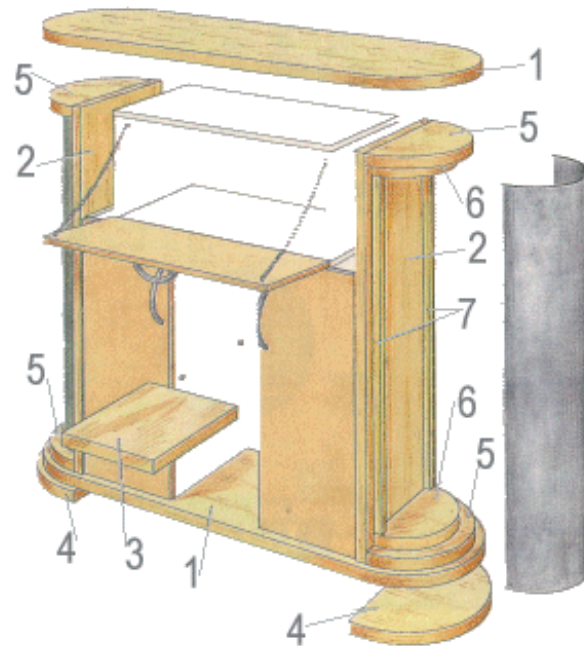
19



20

Tato metoda se používá také u popisu postupu práce

například:



3.2. Přenos pomocí dalších smyslů

Využití dalších smyslů podporuje vizualizaci.

Může být využit pouze při přímé výuce a upřednostňuje se využití hmatu, „schopnost cítit“ a čichu.

3.2.1. Hmat

Hmat na vyšší úrovni využívají hlavně lidé nevidomí. Ale nejsou to pouze oni, kdo jej často využívají. Také slyšící a neslyšící lidé hmat využívají.

Neslyšící lidé využívají hmat k ověření si poznatků zrakového vnímání, a pro lepší zapamatování. Je pak snadnější zapamatovat si a porozumět různým druhům operací.

Na závěr je třeba upozornit, že názorné pomůcky, na které se můžeme podívat a můžeme si na ně sáhnout, jsou při výuce nepostradatelné.

3.2.2. „Schopnost cítit“

V našem případě je „schopnost cítit“ úmyslně vyjmuta z hmatového smyslového vnímání. „Schopnost cítit“ se může vyskytnout samostatně nebo ve spojení s hmatem či zrakem. Většina slyšících ví, že cit existuje – buď jako emoce nebo pocit něčeho – ale úplně se opomíjí jeho využití.

Neslyšící lidé využívají cit úmyslně a s velkým účinkem. Můžeme si toho všimnout ve znakovém jazyce. Někdo může pro upoutání pozornosti bouchnout dlaní do stolu nebo dupnout nohou. Pozornost neupoutá zvuk, ale vibrace.

Neslyšící nemohou slyšet autobus, který projede kolem domu, ale vnímají vibrace.

Stejně tak neslyší za svými zády otevření nebo zavření dveří, ale cítí proudění vzduchu.

„Schopnost cítit“ má mnoho významů a v některých případech může nahradit sluch.

Vezmeme si například stroj: stroje, které fungují a nefungují dobře, zní jinak. Slyšící lidé mohou tento rozdíl slyšet. Neslyšící lidé jej „cítí“, protože jiný zvuk vysílá jiné vibrace.

Školitelé jsou při výuce nabádáni, aby do své práce zahrnuli také „schopnost cítit“: nechat neslyšící studenty dotknout se strojů, aby si uvědomili změnu zvuku nebo vlivy různého proudění vzduchu.

3.2.3. Čich

U každého člověka je čich vyvinut na různých úrovních. Přesto neslyšící člověk ucítí pachy rychleji než slyšící.

Do výuky je proto opět nezbytné zahrnout také čich. Například rozdílné čichové vjemy při vrtání - pomalé vrtání je správné, rychlé vrtání je špatné (materiál se zapaluje).

Pokud školitelé a učitelé zapojí do výuky všechny smysly a připojí vysvětlení využití těchto smyslů, výuka bude efektivnější a studenti si lépe si zapamatují probrané učivo.

Při předávání vědomostí je velmi důležité využívat všechny smysly. Tímto způsobem může být neslyšícím osobám předán téměř celý obsah sdělení, který slyšící lidé vnímají převážně zvukovým kanálem.

Literatura:

Christian Stalzer (gehörlos und tätig an der Karl-Franzens-Universität Graz) –
Gebärdensprachen und Gehörlosenkultur

Beat Kleeb (gehörlos aus Deutschland): Veröffentlichung bei Taubenschlag

Österreichischer Gebärdensprach-DolmetscherInnen-Verband (www.oegsdv.at) –
ÖGS-Dolmetschen